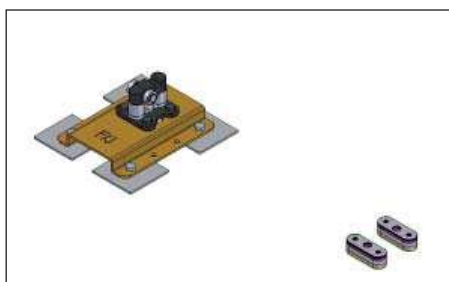


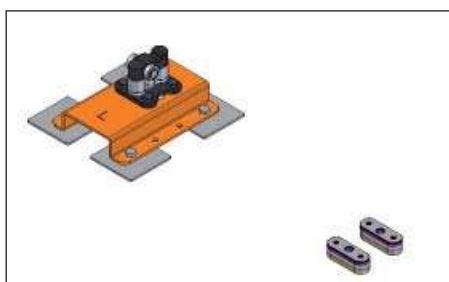
Rullestolfeste | Clamp down unit

HP20071075	Rullestolfeste, Stodel m/panel, F/J	Clamp down unit, wheelchair unit incl panel, F/J
HP20071076	Rullestolfeste, Bildel, F/J	Clamp down unit, spigot unit, F/J
HP20071077	Rullestolfeste, Stodel m/panel, L	Clamp down unit, wheelchair unit incl. panel, L
HP20071078	Rullestolfeste, Bildel, L	Clamp down unit, spigot unit, L

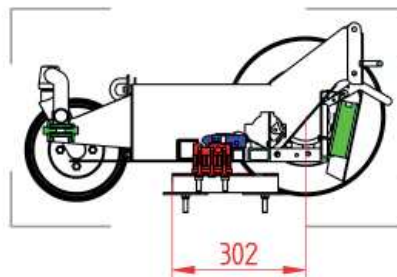
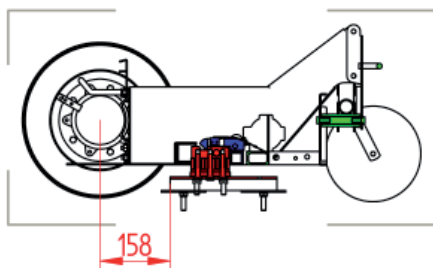
Balder F/J



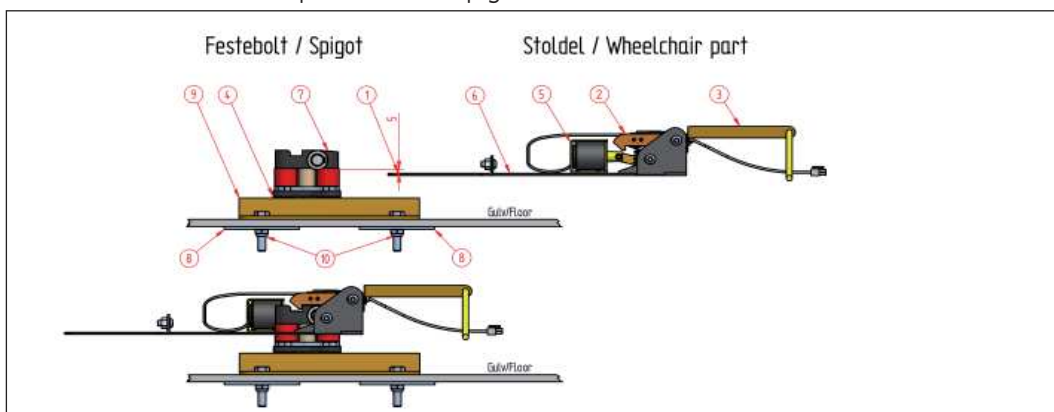
Balder L



Plassering av festebolt | Location of the spigot



Stodel/ festebolt | Clamp down unit/ spigot





Panel

Kabel fra panelet kobles til styringselektronikken (fig. 2) via en sekspolet Molexkontakt som plasseres under ryggkappen. Styringselektronikken tilsluttes ledningsnettets via den firepolet Molexkontakten som inneholder tre ledninger. Styringselektronikken tilsluttes også ledningsnettets via den medfølgende overgang til topolet Molexkontakt for strømforsyning. Ryggkappe monteres tilbake. NB! Kabel fra panel må festes slik at det ikke oppstår klemfare ved bruk av elektriske funksjoner eller ved oppvipp av armlener.

Stodel

Demonter hovedkappe og koble fra batterier. Batteriene fjernes fra chassis. Demonter den manuelle utløseren på stoldelen (3). Stoldelen monteres med 8 stk. M8x16 umbrako linseskruer og 8 stk. M8 durlock muttere. Stoldelen skal ligge horisontalt med underkant av chassis på rullestolen. Monter den manuelle utløseren tilbake på låsekroken. Kabel fra stodel kobles til det eksisterende ledningsnettets via en fireveis Molex kontakt med tre plinter som man finner i rommet bak det høyre batteriet. Kabelen fra stoldelen føres gjennom hull i chassiset til rommet bak batteriet. Strips fast kabel, sjekk at det ikke oppstår noe klemfare ved bruk av elektriske funksjoner eller den manuelle utløseren. Monter tilbake batterier, koble opp batteriene og monter kappe. NB! Det må sjekkes at det ikke er klemfare og at låsekroken kan bevege seg fritt ved hjelp av den manuelle utløseren.

Festebolt

Prøveplassering av festebolten i kjøretøyet må gjøres før selve monteringen. Plasser rullestolen i den beste posisjonen for brukeren, plasser festebolten inn i stoldelen i låst posisjon og marker posisjonen av festebolten med tape, tusj eller lignende. Festebolten monteres med 4 stk. M10x50 bolter og 4 stk. M10 nylock muttere (10) gjennom gulvet på bilen, samt forsterkningsplater på undersiden av gulvet. Det er mulig å bruke andre lengder på skruer ved behov, men disse må ha en minimum fasthetskklasse på 8.8. Festeboltens bunnplate (9) og øvre del av festebolten (7) kan vries 180° i forhold til hverandre hvis det er plass-problemer ved montering. Festebolten og rullestolen skal posisjoneres så parallelt med underlaget som mulig. Dette gjøres ved å shimse opp mellom festebolt og gulv, og eventuelt under hjulene på rullestolen. NB! Det er meget viktig at rullestolen har riktig avstand til underlaget (se innjustering).

Innjustering

Dersom stolen er utstyrt med lufthjul, er det viktig å påse at det er riktig lufttrykk i hjulene: 30PSI i de store hjulene, og 50PSI (Balder F)/ 40PSI (Balder L) i de små hjulene. Avstanden mellom stoldelens styreplate (6) og festeboltens hovedhjul (7) skal være 5mm før styreplaten går i låsestilling. Dette justeres ved å fjerne eller legge til flere skiver (4) mellom festeboltens øvre del (7) og bunnplaten (9) NB! Det er meget viktig at festebolten er riktig innjustert i forhold til styreplaten for at rullestolfeste skal ha riktig funksjon. NB! Det er forskjellig høyde på bunnplaten(9) for Balder L (43mm) og Balder F (31mm), disse skal ikke brukes om hverandre.

Funksjonstest

Når rullestolen ikke står låst i festebolten skal det ikke være lys i panelet for stolfeste. Når man kjører stolen på plass i festebolten skal det være 5mm avstand mellom bildelens styreplate og festeboltens hovedhjul (1) før festebolten går i lås bakerst i stoldelen. Når festebolten har gått i lås skal rullestolen bli dratt ned mot underlaget slik at stolen blir mer stabil i kjøretøyet. I denne posisjonen blir mikrobryter (2) aktivert og den grønne indikasjonslampen i panelet skal lyse. Hvis den grønne indikasjonslampen ikke lyser så er man ikke i riktig låst posisjon eller så er ikke mikrobryteren aktivert. For å komme ut av rullestolfeste så skal man trykke på utløserknappen i 2 sekunder. Den grønne lampen vil nå begynne å blinke for å indikere at festet er aktivert. Brukeren vil nå ha to sekunder til å flytte hånden fra utløserknappen og tilbake til styre-joysticken på stol. Den røde lampen tennes nå samtidig med at festet løser ut. Den forblir i denne stilling i 3 sekunder. I løpet av denne tiden skal man kjøre ut fra festebolten og indikasjonslampen vil slukke. Den manuelle utløseren (3) funksjonstestes ved at man kjører rullestolen på plass i festebolten. Aktiver utløserarmen ved å trykke den ned og kjør rullestolen ut av festet mens man holder utløserarmen nede.

Feilsøking

Grønn indikator lampe på panelet lyser ikke

Microbryter under låsekrok er ikke aktivert.

- det er ikke riktig høyde mellom festebolt og styreplaten (se innjustering)

- rullestolen er ikke kjørt i riktig låseposisjon på festebolten.

- mikrobryter er defekt. Sjekkes ved å prøveaktivere med finger under låsekrok. Det er mulig å justere armen på mikrobryteren litt ved å bøye den litt ned.

- elektriske tilkoblinger er feil tilkoblet.

- defekt sikring (10A) i styreelektronikk for stolfeste.

Det er ikke mulig å kjøre inn i festebolt

Høydeforskjell mellom festebolt og stoldelen:

- feil lufttrykk i dekkene

- feil høyde mellom festebolt og stoldelen (se innjustering)

Det er ikke mulig å komme ut av festebolten

Det lyser ikke i panelet.

- se grønn indikatorlampe lyser ikke.

Defekt magnet

- se grønn indikatorlampe lyser ikke.

- magnet er defekt. Sjekkes ved å prøveaktivere mikrobytter med fingeren når stolen er frakoblet festebolten. Det skal da lyse i den grønne indikator lampen. Aktiver utløserknappen på panelet. Magnet er sannsynligvis defekt hvis låsekroken ikke løfter seg.

Advarsel

Elektromagnet: Hvis man feiler på å komme ut av stolfestet vil man etter fem forsøk få en rød blinkende lampe i 90 sekunder. Stolfestet vil være inaktiv i denne periode. Dette for å forhindre overoppheting av utløser solenoid.

Etter 90 sekunder vil stolfestet igjen være klart til bruk. Benytt eventuelt den manuelle utløseren for å komme ut av festet i løpet av denne tiden.

Godkjenning

Stolfestet er godkjent i.h.t ISO 7176/19.

EN

Panel

The cable from the panel shall be connected to the electronics (fig. 2) with a six ways Molex contact. Shall be placed under the back cover. The electronics shall be connected to the wiring with the four way Molex contact which holds three cables. The electronics shall also be connected to the wiring with the enclosed transition to the two way Molex contact for power supply.

NB! It is important to fasten the cable that comes from the panel to avoid danger og damage when using the electrical functions or the flip up function for the armrests.

Clamp down unit

Remove the main cover and disconnect the batteries. The batteries must be removed from the chassis. Dismount the manual release (3) on the clamp down. The clamp down unit shall be mounted with eight M8x16 umbraco lens screws and eight M8durlock nuts. The clamp down unit shall be placed horizontally to the lower edge of the wheelchair's chassis. Mount the manual releaser back on the lock hook. The cable from the clamp down unit shall be connected to the existing wiring with a four way Molex contact with three plinths situated in the rear of the right hand side battery. The cable from the clamp down unit must be lead through a hole in the chassis into the room behind the battery.

Fasten the cable with strips, and make sure there are no danger of damage when using electrical functions or the manual release. Set the batteries back into their position, assemble them and put the cover back on again.

NB! Make sure to avoid danger of injury, and that the lock hook can move easily when using the manual releaser.

Spigot

Do some testing for where to place the spigot before you do the final mounting. Place the wheelchair into the best possible position for the user, set the spigot into the locked position in the clamp down unit and mark the position for the spigot. The spigot shall be mounted with four M10x50 bolts and four M10 nylock nuts (10) through the car's floor, plus washers to be mounted under the car's floor. It is possible to use other lengths on the screws if needed, but they must have a minimum strength class of 8,8. Two washers (8) must be mounted under the car's floor. The lower plate on the spigot (7) can be twisted 180° if there are problems getting enough space when mounting it. The clamp down and the spigot shall be positioned as parallell to the base as possible. This is done by building up between the spigot and the floor, and possibly under the wheels on the wheelchair.

NB! It is important that the wheelchair has the correct distance to the base (see adjustment).

Adjustment

If the chair has wheels filled with air, it is important to make sure they have the correct air pressure: 30 PSI in the big wheels and 50 PSI (Balder F)/ 40 PSI (Balder L) in the small wheels. The distance between the manoeuvring plate (6) and the spigot's main wheel (7) shall be 5mm before the manoeuvring plate goes into the locked position. This is adjusted by removing or adding washers (4) between the spigot's upper part (7) and the lower plate (9).

NB! It is very important that the spigot is correctly adjusted according to the manoeuvring plate, for the wheelchair to have the correct function.

NB! It is variable height for the lower plate (9) for Balder L (43mm) and Balder F (31mm), these shall not be mixed.

Function testing

When the wheelchair is not locked in the spigot, no light shall be illuminated in the panel for the clamp down unit. When driving the chair on to the spigot, there shall be 5mm distance between the manoeuvring plate on the clamp down unit and the main wheel on the spigot (1) before the spigot locks on the rear part of the clamp down unit. When the spigot is locked, the wheelchair will be pulled towards the floor so that the chair becomes more stabile in the vehicle. In this position a micro switch (2) will be activated and the green light in the indicator lamp will be illuminated. If this light is not illuminated, one are not in the correctly locked position or the micro switch is not activated. To get out of the clamp down, please press the release button for two seconds. The green light will start blinking to indicate that the clamp down unit is activated. The user will now have two seconds to move the hand from the release button and back to the joystick. The red indicator lamp will be illuminated and the magnet on the spigot will lift the locking hook for three seconds. During these three seconds, one shall get out of the spigot and the indicator lamp will be turned off. The manual release (3) will be tested by it's functions by driving in to the spigot. Activate the release arm by pressing it down and holding this position while driving the wheelchair out from the spigot.

Trouble shooting

Green indicator lamp on the panel is not illuminated

The microswitch under the locking hook is not activated.

- the correct height between the spigot and the manoeuvring plate is not achieved (see adjustment)
- the chair is not in the correct locked position on the spigot
- the micro switch is defect. This can be tested by test-activating it by putting a finger under the locking hook. It is possible to adjust the arm on the microswitch by bending it a little bit down
- the electrical connections are incorrectly connected
- defect fuse (10A) in the electronics for the clamp down unit

It is not possible to drive into the spigot

Height difference between the spigot and the clamp down

- incorrectly air pressure in the tyres
- incorrectly height between the spigot and the clamp down unit (see adjustment)

It is not possible to get out of the spigot:

The panel is not illuminated

- see green indicator lamp is not illuminated

Defect magnet

- see green indicator lamp is not illuminated
- the magnet is defect. Can be checked by test-activating the microswitch with the finger when the chair is not connected to the spigot. The green indicator lamp will then be illuminated. Activate the release button on the panel. The magnet is probably defect if the locking hook does not raise.

Warning

Electro magnet:

If one fail to get out of the spigot, a red light will show for 90 seconds.

The clamp down unit will be inactive during this period. This will avoid overheating of the release solenoid.

After 90 seconds, the clamp down unit will be ready for use.

During this period, the manual releaser can be used to get out of the spigot.

Approval

The clamp down unit for Balder F/J and L is approved according to ISO 7176/19.

El. skjema I Wiring diagram

